

Delta AH series PLC (Standard Modbus)

人机默认值

通讯速率：9600, 7, Even, 1, RS232

控制器站号：1

控制区/状态区：D0 / D10

控制器接线的说明

a. RS-232 (DOP-A/AE/AS, DOP-B 系列适用)

DOP 接线端	Controller 接线端
9 pin D-sub male (RS-232)	9 pin Mini DIN male (RS-232)
RXD (2)	(3) TXD
TXD (3)	(2) RXD
GND (5)	(5) GND

控制器 Read/Write 地址的定义

a. 寄存器

寄存器种类	符号格式	读写地址范围	数据长度	注
	Word No.(n)			
Input Relay	Xn	X0 – X511	Word	
Output Relay	Yn	Y0 – Y511	Word	
Auxiliary Relay	Mb	M0 – M8191	Word	6
Special data Register	SRn	SR0 – SR2047	Word	
Data Register	Dn	D0 – D65535	Word	
Timer	Tn	T0 – T2047	Word	
Counter	Cn	C0 – C2047	Word	
32-bit Counter	HCn	HC0 – HC63	Double Word	
Index Register	En	E0 – E31	Word	
Link Register	Ln	L0 – L65535	Word	

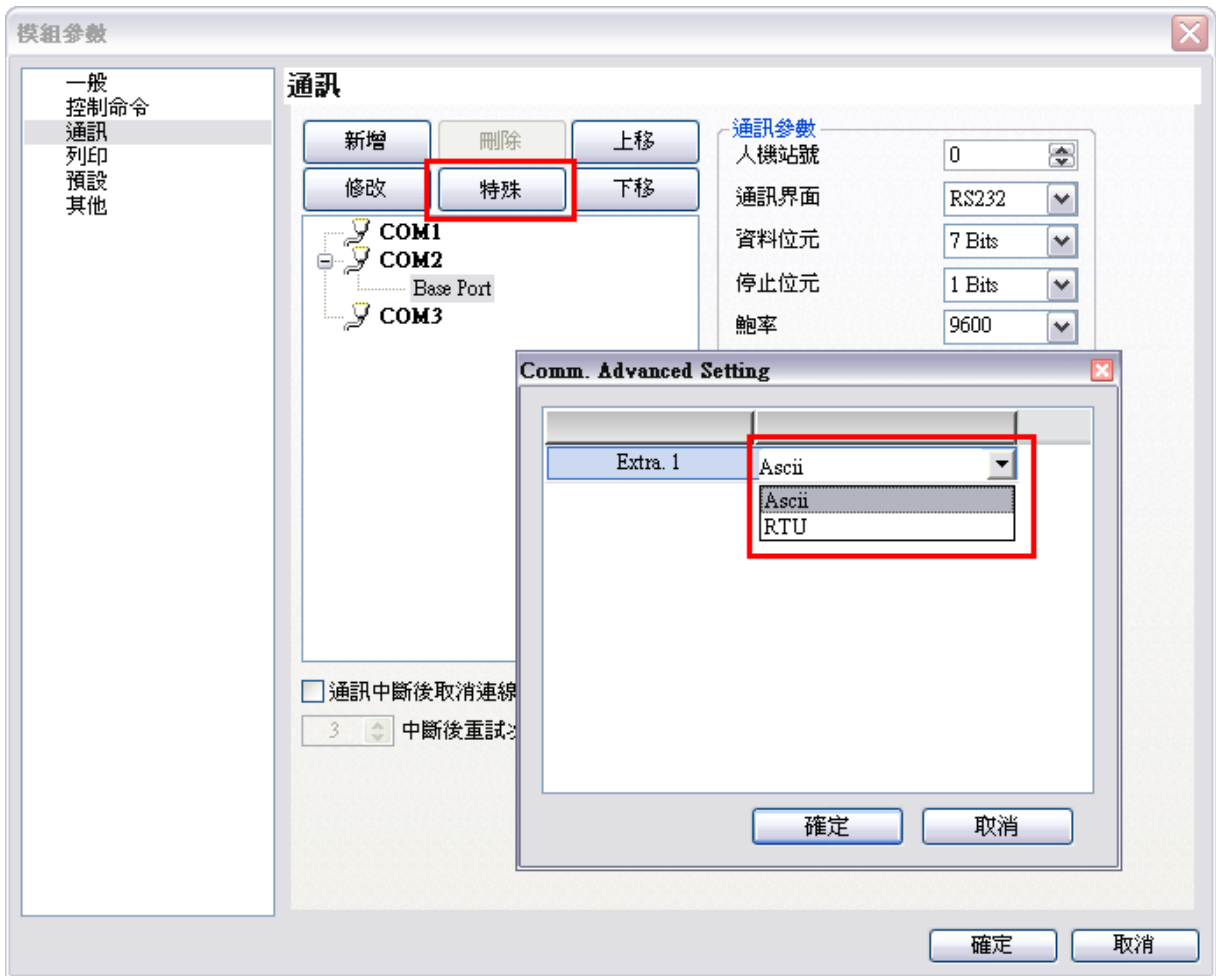
b. 接点

接点种类	符号格式	读写地址范围	注
	Bits No.(b)		
Input Relay	Xn.b	X0.0 – X511.15	
Output Relay	Yn.b	Y0.0 – Y511.15	
Stepping Relay	Sb	S0 – S2047	
Auxiliary Relay	Mb	M0 – M8191	
Special Auxiliary Relay	SMb	SM0 – SM2047	
Timer	Tb	T0 – T2047	
Counter	Cb	C0 – C2047	
32-bit Counter	HCb	HC0 – HC63	
Data Register	Dn.b	D0.0 – D65535.15	4
Link Register	Ln.b	L0.0 – L65535.15	



注1 PLC 断电会重设为 Modbus Ascii protocol。

注2 可透过 Screen Editor 的通讯设定页面中的「特殊参数」设定 HMI, Modbus Ascii 或 Modbus RTU, 默认为 Modbus Ascii。



注3 PLC 可使用 Delta ISPSOft \ Project 进入 PLC Parameter，设定 Modbus Ascii 或 Modbus RTU。

注4 接点 Dn.b 不可使用於广播。

注5 Modbus 地址与人机寄存器对应关系如下表：

Delta AH series PLC (Standard Modbus) 位址		Modbus 位址 (Dec)	Modbus 位址 (Hex)
Holding Registers	D0.0 – D32767.15	W400001 – W4 32768	W400001 – W4 32768

注6 元件地址需为 16 的倍数。